

Co zpívala Majdalenka
Fram
Wabi Daněk

1. Zas mě to táhne o kus dál,
zas nemám doma nikde stání,
desítky důvodů si sháním,
už abych na cestu se dal.

2. Pelikán křídly zamával,
vítr je příhodný a stálý,
za námi slunce mosty pálí,
tak proč bych ještě vyčkával.

Ref.: Klenotník měsíc zavřel krám,
z výkladních skříní šperky sklízí,
obrysy domů v dále mizí,
tak naposled ti zamávám
z paluby lodi jménem Fram.

3. Dávno už vyvětral se dým
mých věčných cigaret a dýmek,
ty žiješ jenom ze vzpomínek
a já se stále nevracím.

4. Námořní mapy pokrýl prach,
mě knihy nikdo neutírá,
nevíš, zda právě neumírám
tam někde na ledových krách.

Ref.: Klenotník měsíc zavřel krám,
z výkladu svoje šperky sbírá,
chlap jen tak lehce neumírá,
na modré lodi jménem Fram
tě za pár roků vyhledám.

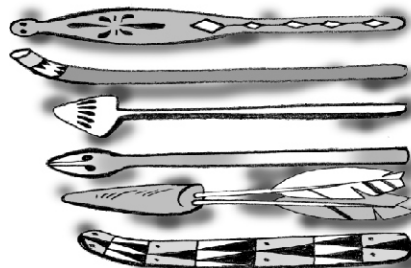
Ahoj Kristián Jonáš



Zajímají tě čeští polárníci?

Zkus vyhledat jména František Běhounek, Pavel Prošek, Václav Vojtěch, Antonín Mrkos, Stanislav Bártl, Oldřich Kostka, Josef Sekyra, Václav Prošek, Aleš Rybka, Julius Payer, Ota Kříž, Miluše Netolická, Miroslav Jakeš, Karel Němec, Václav Poustka, Vojtěch Šofr, Varel Frištenský, Leoš Šimánek.

**Zahrajte si s námi
Závody sněžných hadů**



Tuto hru hrají
polárníci
i eskymácké
a indiánské děti.
Ze dřeva, prutu,
kořene, laťky vyřežte
podobu hada
a pak na sněžné pláni
soutěžte,
komu se **had**
doplazí nejdál.

Při přípravě a uskutečnění
těchto závodů splníte mnoho úkolů
skautské stezky, například:

- Vyrobím jednu věc z oblasti, která mě zajímá.
- Spolu s dalšími členy družiny připravím hru na družinovou nebo oddílovou akci.
- Zhotovím užitečný hezký výrobek z materiálu, který sám/a najdu a seberu v přírodě (např. svícen ze samorostu nebo z kamene).
- Alespoň pětkrát vysvětlím své družině nebo oddílu hru nebo předám někomu instrukce tak, aby to bylo srozumitelné a vše proběhlo tak, jak má.
- Zjistím, jaké hry hráli moji prarodiče, když byli malí (nebo jaké měli hračky nebo jaké byly jejich domácí povinnosti).
- Dokážu se správně vybavit a obléci na zimní náročnou výpravu.

MOD/K/RÉ STRÁNKY PRO VODNÍ VLČATA A ŽABIČKY 5/2010, PRO SÍŤ VODNÍCH SKAUTŮ VYDÁVA HLAVNÍ KAPITÁNÁT VODNÍCH SKAUTŮ

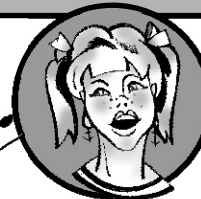
všechni mužíci na palubě
modré stránky

PRO VODNÍ SKAUTY A SKAUTKY

5/2010



Ahoj



Ahoj

Co dělají vodní skauti v zimě?

Mají to trochu jinak než pěšáci. Ti mají přísloví Zima se zeptá, cos dělal v létě, my říkáme Léto se zeptá, cos dělal v zimě. Léto se nás zeptá, jak jsme si opravili loď, navzájem povyměňovali pádla, ze kterých jsme vyrostli, a jak jsme se otužovali. Jelikož sníh je také voda, chodíme lyžovat a bivakovat a stopovat a musíme stihnout všechny terénní aktivity, protože vodák má také nožičky. To ovšem neznamená, že si tu a tam nesjedeme nějaký krátký úsek řeky mezi krami a rampouchy.



Jonáš

Co dělají vodní skautky v zimě?

Přece to samé, co vodní skauti. Jenže Jonáš neřekl, že také musíme dohnat všechny věci z výchovného programu, na které jsme kvůli vodáckým doplňkům měli málo času. A samozřejmě připravujeme vánoční nadílku doma, v klubovně a v přírodě. Jonášovi skauti jednou tajně vyrobili krmelec a k tomu stromku, kam vždycky chodíme nadělovat, ho předem tajně donesli. Naučili jsme se do něj dávat pár mlsků, kdykoli jdeme okolo. A myslivci také, takže ten náš krmelec už je na mapách..

Ahoj!

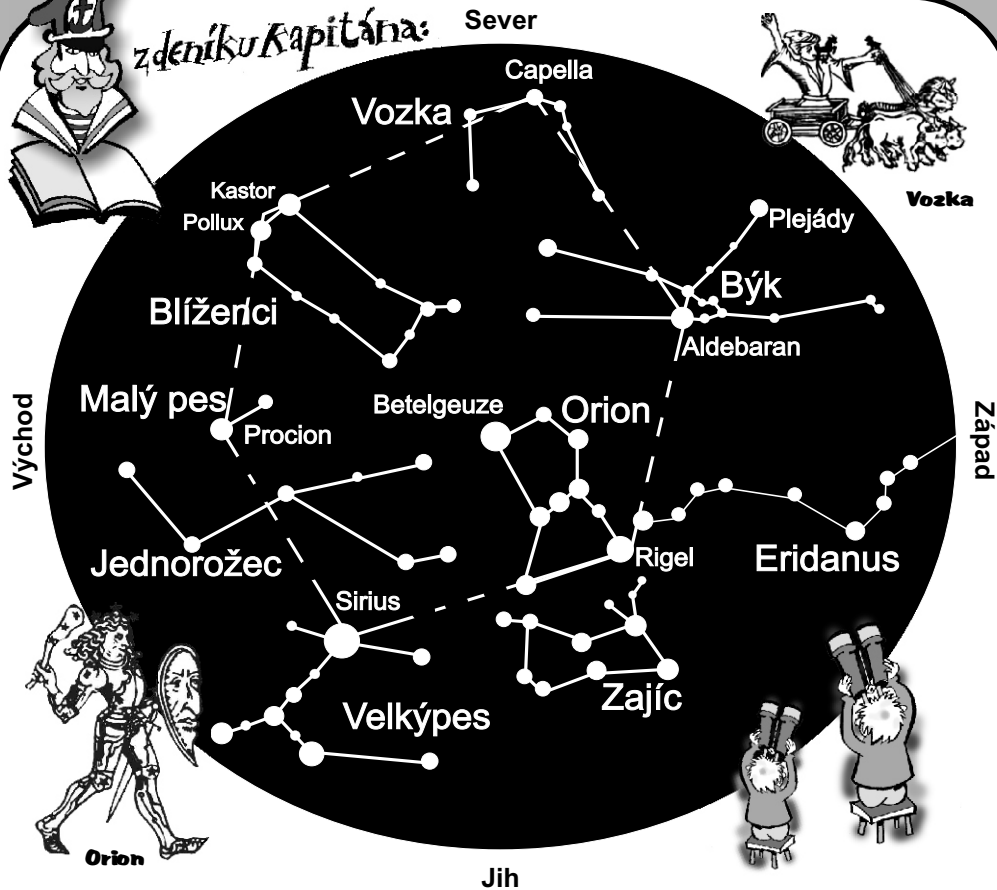
globe: Vezír

Archie: JOGGS

Majdalenka



Zdeník kapitána:



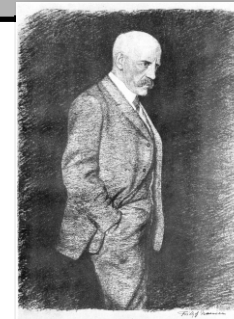
Polárníci stejně jako námořníci využívali k orientaci hvězd,

už proto, že na severu, jak známo, trvá noc několik měsíců. Na zimní obloze je mnoho krásných souhvězdí. Nejvýraznější jsou Orion a Býk a naše nejjasnější hvězda Sírius. Orientaci na obloze za jiskřící mrazivé noci nám umožní zimní orientační šestiúhelník, který může těm starším připomínat schéma molekuly benzenu, v jehož středu je Betelgeuze (Orion), na vrcholech postupně po směru hodinových ručiček Capella (Vozka), Aldebaran (Býk), Rigel (Orion), Sírius (Velký pes), Procyon (Malý pes), Kastor a Pollux (Blíženci).

Jak si představovali souhvězdí naši předkové.



Nejznámější „zimní“ loď je **Fram**. Dal ji postavit norský polární badatel **Fridtjof Nansen** tak, aby její konstrukce vydržela ledové sevření a loď mohla bez úhony celé měsíce driftovat v polárním ledu.



Při Nansenově polární expedici 1893-96 byla ledem zanesena až na 85° 57' SŠ, v letech

1898-1902 ji použil badatel **Otto Sverdrup** při expedici na ostrovy kanadské Arktidy a konečně ji použil **Roald Amundsen** při jižní polární expedici 1910-1912, kdy se dostala až na 78° 41' JŠ a Amundsen pak jako první člověk dosáhl jižního pólu. Fram je jediná dřevěná loď, která se dostala tak daleko na sever i na jih a není divu, že má v Oslo své vlastní muzeum.



Přečtěte si

Anglický spisovatel Arthur Ransome napsal několik knížek o partách Vlaštovky a Amazonky. V knize Zamrzlá loď kapitána Flinta nám přímo dává návod na zimní hru. Sourozenci D+D (Dick a Dorotka) v ní spolu s Vlaštovkami a Amazonkami hausbót strýčka Jima překřtí na Fram, naplánují a nakonec uskuteční velkou výpravu k „severnímu pólu“, což je nejvzdálenější místo jejich zamrzlého jezera.

Odlévání stop v zimě

Polárník musí dávat pozor, aby nenarazil na ledního medvěda. Jednak je ten prevít nebezpečný, jednak jeho maso a zvláště játra obsahují pro lidi jedovaté látky, na což doplatila výprava sira Johna Franklina a mnoho dalších. Výskyt medvěda (a zajíce, koroptve a hajného) určíme nejspíš podle stop. Jejich odlévání už jste asi zkusili, ale znáte figle, jak to dělat ve sněhu?

STOPA

1. Kolem stopy vytvoříme ohrádku z tvrdého papíru
2. Stopu jemně poprášíme sádrou
3. Nelijeme vodu do sádry, naopak sypeme sádrou do vody, dokud sákně. Teprve potom směs opatrně promícháme
4. Stopu zalijeme sádrovou kaší do výše asi 3 cm

HLAVNÍ ZÁSADA JE TOHLE:

- Aby se stopa nedeformovala táním sněhu, používáme osolenou vodu, sádrová kaše bude studenější
5. Po ztvrdnutí (nejlépe při zpáteční cestě) odlítek vyjme a očistíme
 6. Otiskneme do plastelíny a znovu odlejeme
 7. Opatříme štítkem se jménem a zařadíme